



Univerzita Palackého
v Olomouci

EMI DE GRAEVE

... když se p(r)otkají múzy



katalog k virtuální expozici



Filozofická
fakulta

Genius loci ...

Katedra nederlandistiky

Virtuální expozice
tapiserií na téma múzy
belgické umělkyně

Emi de Graeve

KATALOG

Vítáme Vás!

Srdečně Vás vítáme na virtuální výstavě tapiserií belgické umělkyně **Emi de Graeve** s názvem "... když se p(r)otkají múzy".

Tato výstava vznikla jako projekt, který se zrodil na půdě katedry nederlandistiky Univerzity Palackého v Olomouci v rámci předmětu Nizozemská a vlámská kultura vyučovaném PhDr. Evou Brázdovou Toufarovou.

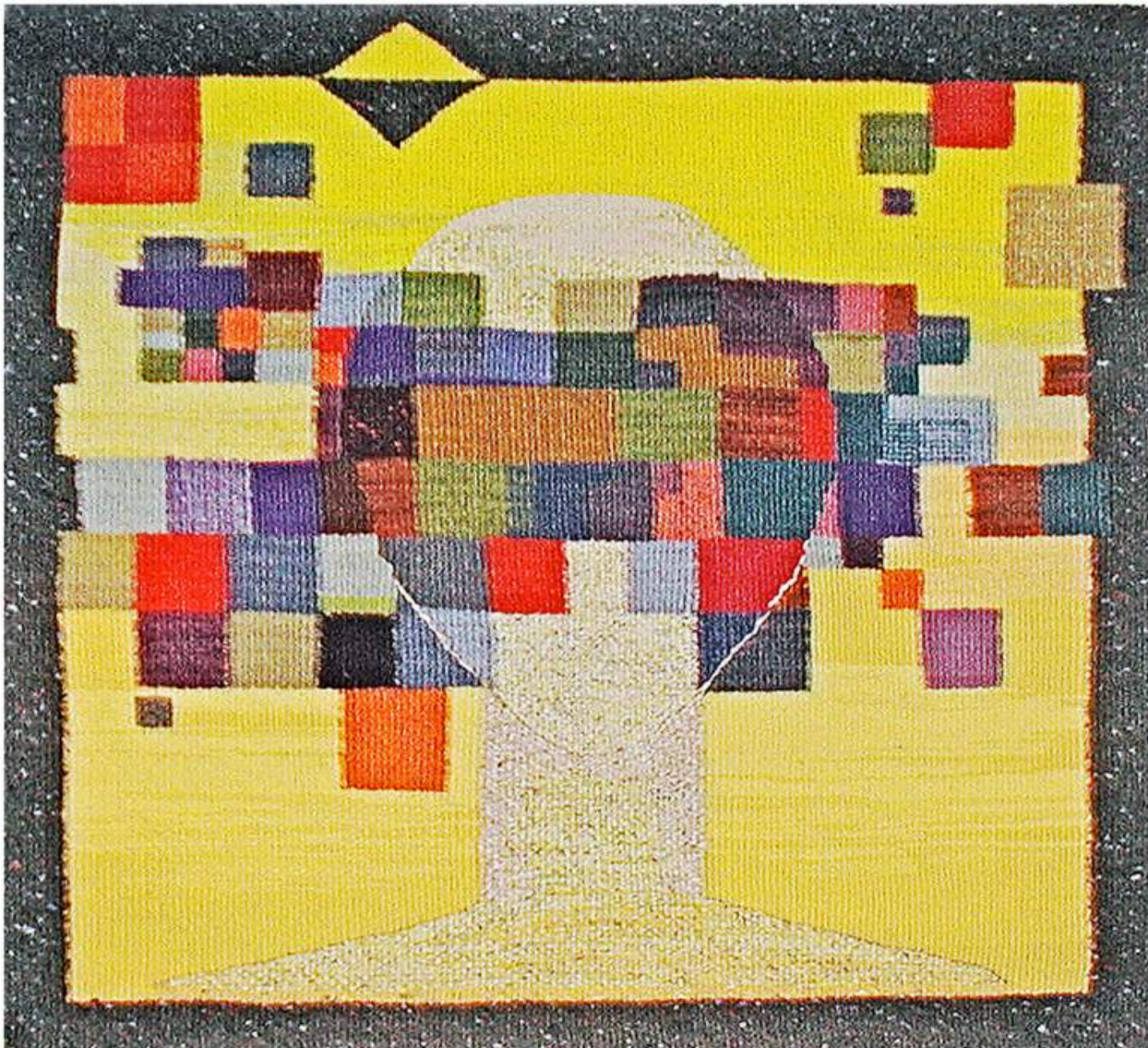
Emi de Graeve zde představuje sérii gobelínů, jež spojuje centrální téma **múz**.

Autorka ve svých dílech navazuje nejen na bohatou vlámskou tradici tkaní, ale inspiruje se i technikami z jiných zemí, které navštíví. Například v Česku absolvovala stáže v manufaktuře ve Valašském Meziříčí.

Doufáme, že i Vy se necháte vtáhnout do světa p(r)otkaných múz a přejeme Vám příjemný umělecký zážitek!

Barbora Melichárková, Natália Pikulíková a Lukáš Valenta
Studenti magisterského programu Nizozemské filologie UPOL





Anonymní múza (Anonyme muze)

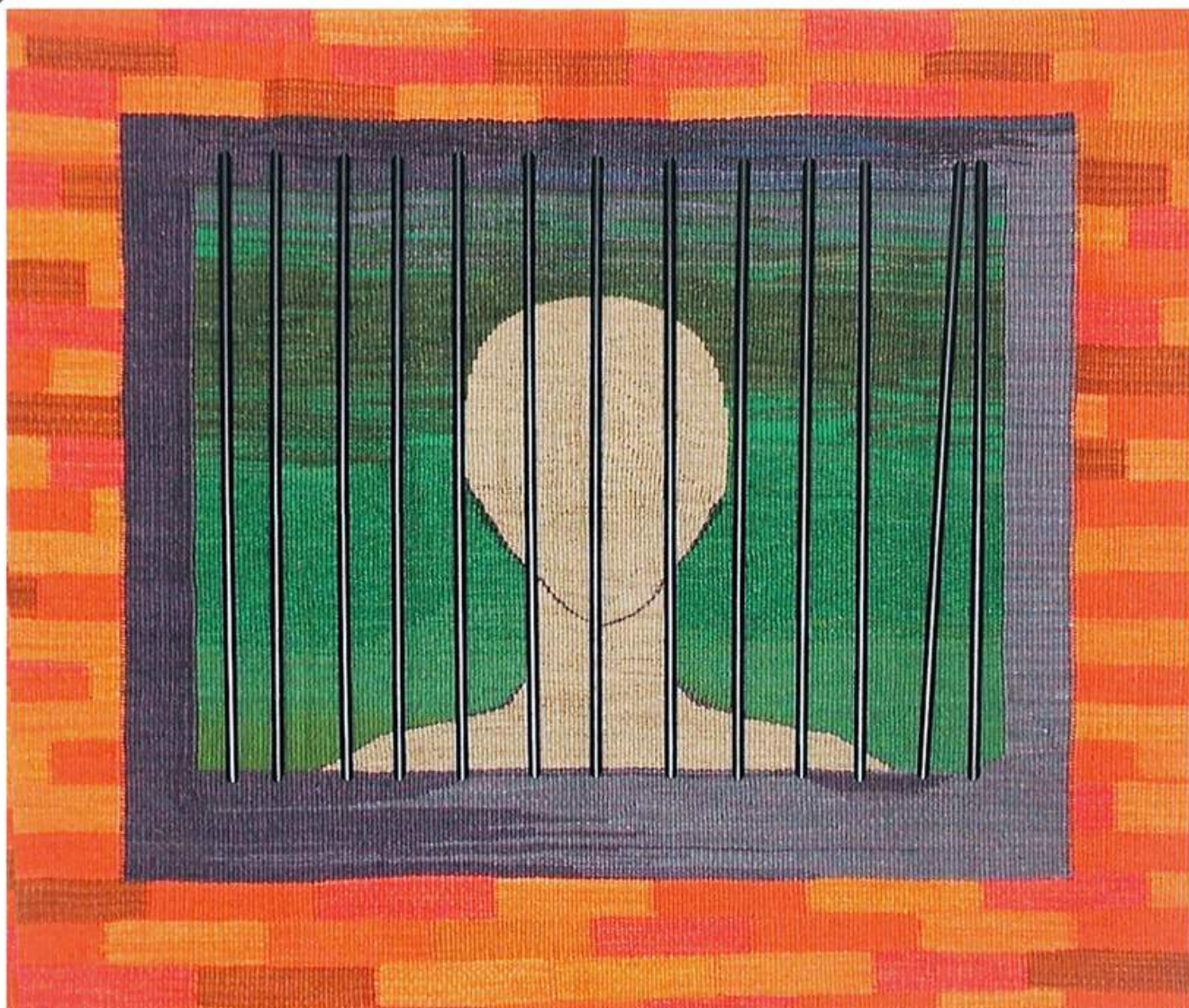
87x98 cm

Materiál: bavlna, vlna

Tímto dílem chtěla umělkyně reagovat na problematiku žadatelů o azyl v Belgii a snažit se ji pochopit. Často nejsou obličeje z různých důvodů ukazovány. Ale lidé bez dokladů, ilegální imigranti a utečenci se ze strachu sami rozhodnou pro život v anonymitě.

V díle jsou zastoupeny barvy belgické trikolory (červená, žlutá a černá). Pohled múzy je zastřený množstvím dílků, a proto před sebou nevidí jasný obraz. Ačkoli ani společnost, do které se dostala, neví nic o její minulosti.

Na horním okraji gobelínu se nachází černý trojúhelník. Ten je symbolem pro rozhodnutí, které bude múza muset udělat. Zůstat, či odejít?



Uvězněná múza (Gevangen muze)

104x125 cm

Materiál: bavlna, vlna a plast (recyklovaný materiál)

Inspirací pro toto dílo byla vlastní životní zkušenost. V určitém období se umělkyně potýkala s různými problémy a navíc neměla ateliér, v němž by mohla pracovat. Jako by před ní stála zeď. Nakonec se rozhodla bojovat a zeď zbořit, což je cesta z každé obtížné situace.



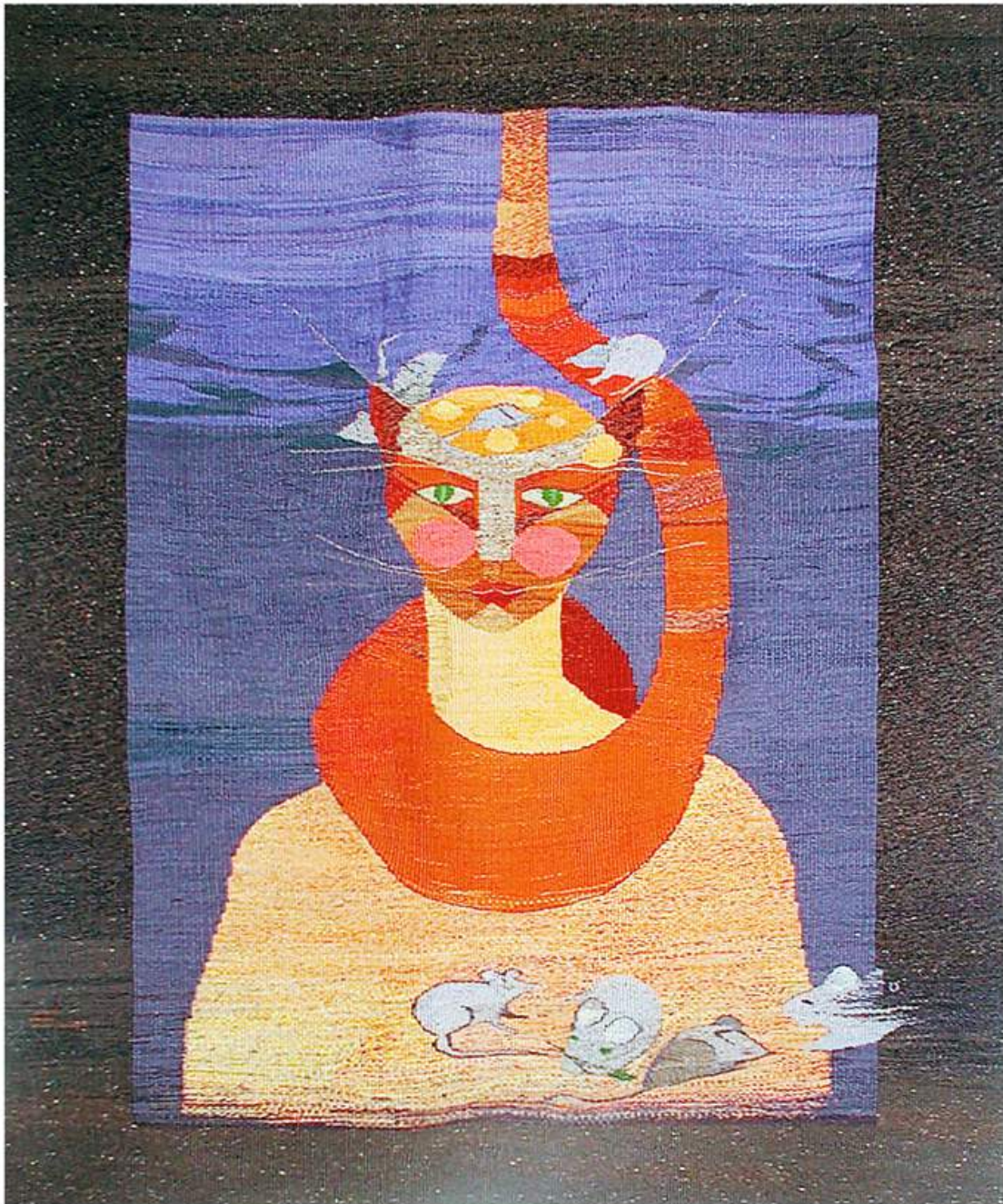
Myslící múza (Denkende muze)

161x126 cm

Materiál: bavlna, vlna

Myšlenky mají velkou sílu. Mohou se stát i skutečností. Jsou dny, kdy myslíme jasně, a dny, kdy se nám to nedaří. Umělkyně věří, že měsíc ovlivňuje člověka a jeho myšlení. Proto jsou po krajích tohoto gobelínu vyobrazeny měsíce.

Umělkyně používá barvy jako prostředek k vyjádření. Modrá zde představuje vzduch a prchavý charakter myšlenky. Zelená barva zase reprezentuje čerstvost nových myšlenek. Někdy se člověk tak zasní, že myšlenky neuhlídá a ty odletí pryč. Proto se některé obrazce nachází i mimo rám.



MYŠlenky v hlavě (Muizenissen muze)

172x146 cm

Materiál: bavlna, vlna

Tento gobelín vznikl pro projekt KOČKY, jehož výsledkem byla výstava děl různých umělců, kteří zpracovali toto téma každý po svém.

Tato múza si nad něčím láme hlavu. Má starosti. Taková situace patří k životu každého z nás. Někdy jsou to právě problémy každodenního života, které slouží jako inspirace pro dílo.



Druhá polovička (Wederhelft)

169x55 cm

**Materiál: bavlna, vlna a směšová
příze**

Ničí obličej není dokonale souměrný. Vždy ho tvoří dvě poloviny. I naše osobnost může mít více částí. Člověk, se kterým žijeme a který nás doplňuje, může být též označován jako naše „druhá polovička“.

Toto dílo bylo původně zamýšleno jako dvoudílný gobelín na zavěšení do rohu.



Spící múza (Slapende muze)

192x175 cm

Materiál: bavlna, vlna a směšová příze

Během tkaní tohoto díla byla umělkyně konfrontována s vlastním životem. Gobelín vznikl v období hlubokého zármutku. Práce na *Spící múze* jí umožnila přemýšlet o smyslu života. Žlutá barva měla na umělkyni terapeutické účinky, a když bylo dílo hotové, cítila se jako čerstvě probuzená a mohla jít dál plná energie.



Rozohněná múza (Muze van het vuur)

192x175 cm

Materiál: bavlna, vlna a len

Toto dílo vzniklo z frustrace... U domu, kde umělkyně dříve bydlela, téměř nebylo možné zaparkovat. Pravidelná setkání s policií, pokuty a samozřejmě rozhořčení obyvatel byly na denním pořádku. jedna nizozemská přítelkyně ji inspirovala výrazem: „Já se z toho snad zblázním, z toho mi hlava zešpičatí!“

Takové je pozadí *Rozohněné múzy*. Tapiserie je také symbolickým vyobrazením energie, vzpoury a vůle.

Emi de Graeve

Emi de Graeve je belgická umělkyně zabývající se různými formami tkaní, konkrétně současnými tapiseriemi, textilním designem a z experimentální tvorby textilními instalacemi. Také se spolupodílí na nejrůznějších projektech a hodně cestuje. Emi je přátelská osobnost a pozitivní energii, kterou čerpá ze své práce, předává i ostatním.

Emi jako člověk

Narodila se ve městě Ninove (Belgie, Východní Flandry) ve znamení lva 4. srpna 1946, rok po svržení atomové bomby na Hirošimu. Na otázku, jestli to ovlivnilo její život, odpovídá: „Samozřejmě.“ Patří k nové generaci, která musela vybudovat mír a postarat se o to, aby trval i nadále.

Ačkoli rodiče si pro ni představovali nějaké jistější povolání, svou lásku k umění Emi nemohla přehlížet. Rozhodla pro studium na umělecké škole a záhy objevila, že tkaní je její život. Emi dlouho vyučovala výtvarnou výchovu na středních školách a na tuto dobu má pozitivní vzpomínky. Předávání odborných znalostí je dodnes jednou z věcí v jejím životě, které ji naplňují. Rušný život ve Flandrech Emi před několika lety vyměnila za mnohem klidnější místo k žití ve východní, německy mluvící části Belgie. Nyní žije v osadě Hergersberg, která se nachází uprostřed národního parku Hoge Venen-Eifel.

To však neznamená, že by byla Emi nyní méně aktivní. Jednou týdně předává své zkušenosti několika žákům a mimoto se tkaní sama věnuje přibližně 4 až 5 hodin denně. Tkaní je zdlouhavý a náročný proces, který ji zaměstnává i mentálně, dokonce i když zrovna nepracuje.

Je těžké přesně popsat běžný den této umělkyně. Kromě výuky naplňují její dny například ukázky tkaní, účasti na nejrůznějších akcích, organizace projektů nebo výstav a mnoho dalších aktivit.

Emi má velké srdce a je otevřena novým projektům. Každá spolupráce, projekt či výstava zdárně dovedené do konce ji velmi těší.

Výjimečný pocit jí dává i podpora těch, kteří ji v těžkých životních chvílích stáli po boku a uměli vyslechnout. Silná přátelství hrají v jejím životě důležitou roli a dělají ho krásnějším.



Emi jako umělkyně

Tkaní tapiserií a navrhování látek vnímá Emi jako dvě naprosto rozdílné činnosti, které se vzájemně doplňují a pomocí nichž se může vyjádřit. Návrhy látek popisuje jako hru s nitěmi osnovy a útku, jako vytváření „spojení“, která jí dávají pocit „komponování“, hledání variací na nějaké téma. Naproti tomu tkaní je pro ni nezbytným vyjádřením, emocionálním a sociálním ventilem a umožňuje jí dát svým pocitům materiál, formu a barvu.

Emi jako umělkyně je aktivní nejen v Belgii. Často také cestuje do zahraničí, například do Maďarska,

Švédska, Rakouska, ale i Česka, kde se prostřednictvím kurzů a stáží seznamuje s místními technikami tkaní. Říká, že si z každého kurzu, který absolvuje, vybere určité maličkosti, které posléze použije ve své vlastní tvorbě. To ji velmi fascinuje a obohacuje.

Rovněž se podílí na mnoha projektech, ať už v Belgii nebo v zahraničí, během kterých potkává i umělce z jiných oborů. Například projekt FUSION vznikl ve spolupráci britských návrhářů šperků z Designer Jewellers Group a textilních designerů. Sladit dohromady textil se šperky bylo pro Emi výzvou. Projekt FUSION cestoval v letech 2002 – 2006 po městech ve Velké Británii jako pojízdňá výstava.

Projekt KOČKY je dalším příkladem multidisciplinárního projektu, který vznikl z autorčiny vlastní iniciativy v roce 2009. Centrální téma kočky zpracovali její přátelé umělci z různých zemí různými výtvarnými technikami jako je například malba, sochařství, patchwork, keramika, sklo, textil aj. Pro Emi to byla úžasná spolupráce, z níž se zrodily nové nápady.

Emi získala za svá díla řadu ocenění, ale má-li zodpovědět otázku, na co je v životě nejvíce hrdá, jmenuje na prvním místě svůj původ a rodiče, kteří ji vždy motivovali k tomu, aby dosáhla toho, po čem v životě touží. Ze svých ocenění za práci si nejvíce váží realizace kolekce modelů pro belgickou firmu Belgisch Linnen.

A kterého umělce či umělecký směr Emi obdivuje? Miluje díla Rakušana Hundertwassera. (Zajímavostí je, že jeho předci pocházeli z Čech a původně se jmenovali Stovodovi.) Co se jejich řemeslných vzorů týče, velmi ji oslovují tkalkyně Bauhausu a inspirující jsou pro ni i belgičtí surrealisté, zejména René Magritte.



Emi při práci

Existují dva základní typy tkalcovského stavu. Tká se buď na stavu s horizontálně, nebo vertikálně vedenou osnovou. Při výrobě látek pracuje Emi na horizontálním stavu s pedály.

Pro tkaní tapiserií používá typ vertikálního tkalcovského stavu ze Švédska. Největší stav, který vlastní, je široký přibližně 2,5 a vysoký asi 1,8 metru. (Takový tkalcovský stav si lze objednat, rozložený nechat poslat poštou a následně jej doma jednoduše sestavit.) Emi dává přednost práci na stavu s vertikálně vedenou osnovou, protože má tak lepší přehled o práci. Výroba tapiserií si žádá mnoho příprav a času: vytvoření návrhu ve skutečné velikosti a jeho obkreslení



do zrcadlového obrazu (v tkalcovské hantýrce takzvaný „karton“), výběr vhodných barev pro práci a sestavení stavu. Všechny tyto přípravy jsou bezesporu stejně důležité jako samotné tkaní.

Protože Emi pracuje vždy na zadní straně tapiserie, je třeba nakreslit karton zrcadlově. Tato kresba se položí pod dílo a slouží při tkaní jako návod. Toto je klasický způsob rovněž užívaný v proslulé pařížské Manufacture des Gobelins. Je ovšem možné mít před sebou při tkaní i lícovou stranu tapiserie.

Aby měla k dispozici množství různých barev, nakoupí Emi vždy zásobu bílé vlny ve velkovýrobě. Vlnu si barví sama, protože v obchodě nesežene vhodný materiál a tak velký barevný výběr. Kromě vlny používá i hedvábí, len a jiné materiály.

Jak dlouho vlastně trvá práce na jedné tapiserii? „To závisí v první řadě na velikosti gobelínu, ale roli tu hraje i vzdálenost mezi jednotlivými nitěmi osnovy. Pokud jsou nitě v osnově napnuty blízko sebe, trvá tkaní déle, protože nelze použít hrubé útkové nitě. Chcete-li například vytvořit tapiserii ve tvaru kruhu nebo jiného okrouhlého tvaru, musíte pracovat výhradně s jemnou přízí,“ vysvětluje Emi názorně. „Také barvení příze trvá déle, pokud mícháte více barev, abyste získali jemné barevné odstíny.“

Jaký je vůbec rozdíl mezi nástěnným kobercem, gobelínem a tapiserií? Překvapivě označují jeden stejný předmět. Jedná se o synonyma různého původu. Nástěnný koberec je tedy české označení a tapiserie pochází z francouzštiny. Slovo Gobelín odkazuje na konkrétní produkt, který byl vyráběn v manufaktuře Les Gobelins v Paříži.

Emi a její vztah k Česku

Kdyby se Emi nerozhodla zasvětit svůj život umění, mohla z ní být i úspěšná novinářka, jak si původně představovali její rodiče. V roce 1966 vyhrála třetí místo v žurnalistické soutěži "International LIONS Peace Essay Contest" a finanční odměnu využila na studijní cestu do Československa, tedy na opačnou stranu železné opony než členové západně orientovaného klubu předpokládali. „Úplně jim to vyrazilo dech,“ dodává se smíchem.

Její volba nebyla náhodná. Emin otec se po druhé světové válce seznámil s několika válečnými zajatci z Československa, se kterými si poté ještě dlouhá léta dopisoval. Emi vzpomíná, jak se jako malá vždy těšila na pohledy ze „Zlatého města“, které ji fascinovaly. Proto není divu, že když k tomu měla příležitost, rozhodla se do Československa sama zavítat. Emi vypráví, že na podmínky, které v Československu v roce 1966 vládly, absolutně nebyla připravená. „Byl to šok!“ přiznává. Už na československých hranicích cítila, že se ocitla v jiném světě. Praha jí při první návštěvě připadala jako mrtvé, vylidněné město. V ulicích žádná auta, kolemjdoucí při otázce na cestu uhýbali pohledem nebo odmítali mluvit německy. Během první návštěvy pobývala Emi u dvou českých rodin, z nichž měla každá naprosto opačný postoj ke komunistickému režimu. Z toho byla zpočátku zmatená a vypráví, že jí trvalo poměrně dlouhou dobu, než si byla schopna o politické situaci vytvořit svůj vlastní obrázek. Obě rodiny jí však nezávisle na svém politickém smýšlení provedly přírodními a kulturními krásami Československa, které ji tak okouzily, že už sem jezdit nepřestala. Postupně tak mohla vnímat změny ve společnosti, které od roku 1966 proběhly.

Největší rozdíl oproti minulosti vidí ve větším blahobytu a otevřenosti. „Po roce 1989 se otevřely nejen hranice, ale také lidé začali být přístupnější a mnohem otevřenější i ve vztahu k cizincům. To souvisí i s lepší znalostí cizích jazyků. Dnes už není problém se v Česku domluvit anglicky nebo německy,“ říká Emi. Přesto se rozhodla učit se i naši mateřštinu a čtyři roky navštěvovala večerní kurzy češtiny. Skromně o sobě však tvrdí, že „mluví jako dítě“. Nyní trénuje češtinu poslechem písniček Jarka Nohavici nebo pohádek Josefa Lady. Jejími oblíbenými místy v Česku je nejen turisty opěvovaná Praha, ale také města jako Valašské Meziříčí, Jindřichův Hradec, Český Krumlov, Nepomuk, Olomouc nebo Lidice. S posledním jmenovaným místem je spjata stejnojmenná Mezinárodní dětská výtvarná výstava (MDVV Lidice), v jejíž porotě Emi zasedá.



Na projektu spolupracovali:

Autory tohoto katalogu jsou tři studenti oboru Nizozemská filologie z Univerzity Palackého v Olomouci. Tento projekt iniciovala PhDr. Eva Brázdová Toufarová v rámci předmětu Nizozemská a vlámská kultura.

Barbora Melichárková, Natália Pikulíková a Lukáš Valenta se společně podíleli na tvorbě textů a technické podobě stránek. Především díky vstřícnosti paní Emi de Graeve, která byla vždy připravena poradit a pomoci, byla práce na tomto projektu opravdovou radostí.



Barbora Melichárková

Barbora je studentkou magisterského programu Nizozemská filologie. Bakalářské studium Nizozemština pro hospodářskou praxi úspěšně ukončila v roce 2013.

V rámci vysokoškolského studia absolvovala stáž v Nizozemsku organizovanou za přispění Rotary klubu a také studijní pobyt na univerzitě v nizozemském Nijmegenu. Studium v zahraničí má v plánu zopakovat, tentokrát na Svobodné univerzitě v Bruselu.



Natália Pikulíková

Kromě nizozemské filologie studuje Natália i anglickou filologii. V roce 2013 dokončila bakalářské studium a nyní je studentkou magisterského programu.

Pochází ze Slovenska a nyní žije již pátým rokem v Olomouci. Část studia strávila Natália v Belgii, kde absolvovala stáž a jeden semestr studovala na Gentské univerzitě.

Natália se zajímá jak o nizozemskou a vlámskou, tak o anglicky psanou literaturu. Mezi její velké koníčky patří historie, kultura, politika a především evropské královské rodiny.



Lukáš Valenta

Lukáš, známý též jako Valli, plánuje zakončit magisterské studium nizozemské filologie v roce 2015.

Miluje vědu, přírodu (především hory, louky a lesy) a sporty, které se dají provozovat v přírodě. Proto se také ve své bakalářské práci věnoval tématu lesní správy a ekologie.

V rámci tohoto projektu si vzal na starosti design stránek a také částečně přispěl k textům v nizozemštině a češtině.

Děkujeme za návštěvu naší expozice

EMI DE GRAEVE

... když se p(r)otkají múzy



Katedra nederlandistiky
Filozofické fakulty UP

niz.upol.cz



facebook.com/virtualni.expozice